



陈恩利
CHEN ENLI

地址：青浦区虹桥沪青平公路1583号夏都小镇C区1343号壹艺术画廊
Address: No. 1343 Art Gallery, C District, Xiadu Town, 1583 Hongqiao
Luqingping Highway, Qingpu District
邮箱 | E-mail: oneartgallery@126.com
手机 | Tel: 13802500400
网址 | Web: www.1-art.net/g

1-ART
GALLERY
壹 艺 术 画 廊

路過·雙生花開

一个物体在不断地自己运转，它所包容的一切生命都受它支配。

在它之下的天体含有许多的光，把这生命分开在不同的本质之中，这些本质包含在它里面又与它不同；其他运转的天体依着不同的差别，把它们所包含的各自的力量，用在自己的目的上，使自己肥沃。

——但丁《神曲·天堂篇》II

关于双生花的传说有这样的一种说法双生花又叫做两生花，原本是一种树木，每年会在两个不同的时节开出两种神奇的花朵，一朵是在深秋十月晚上月光最明亮的时候盛开，也叫十月花；而另一朵则在初夏太阳最柔和的时候绽放，俗称六月花。两朵花不断的更迭，此消彼长，这是一个关于人类经验本质不可知性的非凡寓言。但或许就像法国电影 “ *La double vie de Véronique* {双生花} ” 一样（也是展览英文名的由来），电影中的女主角初次登上梦想的舞台演唱的歌曲便来自但丁《神曲·天堂篇》的第二章，素未谋面的但却都属于我们的我们，却有着超越语言和地域的神秘情感纽带。我们在这个旋转的世界中，一切皆如过客，但这一切却又塑造了不同的我们。在我们同质化的世界之外，我们称之为“生活”的图像就如同昙花一现可能只是一个虚像，它虽然短暂但却真实的记录着我们活过的痕迹。

艺术家陈恩利的作品，此次展览展出的新系列的作品对比其早期的作品有着较大的变化，特别是在视觉的张力呈现上表现出了一种蜕变，这种蜕变就如同初夏时绽放的双生花一般，绚烂夺目且充满了无限的可能性。早先几年前在艺平台参观艺术家工作室的活动中去到了他最早在北京西路上的工作室，扑面而来的是上海弄堂的历史的沧桑感和压抑感，就如同他当时的画一般，如同在厚重的颜料里想寻找到一丝亮色却又不断被厚重感所覆盖。几经变故和周折，他开始搬到朱家角的工作室，起初还颇有担心种种经历会不会影响到其创作，但透过作品便可以感受到朱家角的生活给予他的是生命的另外一种可能性。这种可能性让他的作品摆脱掉了原本颜料的厚重感却显得更加层次分明，明快的颜色运用让画面充满了生机和希望，如同拨开层层枷锁后的涅槃重生。

《不同的关系》和《物语》系列作品中有着一一种不经意的愉悦感，原本高饱和度的荧光颜色却在画面中呈现出一种柔美的和谐，宛如拨开晨雾的阳光照射在绮丽的花朵上，多彩又不失唯美。《甜》的系列会让人不经意的想起西西里海边小镇的院子，绽放的花朵混着柠檬香伴着海水微咸的空气，一切透过画面四溢出来。《平衡地带》和《亲爱的朋友》弥留着一种绽放的神秘感，它像是不可言说的故事，光芒慢慢的滑落到森林的深处，我们都像是一个窥视者感受着盛放之后的宁静。

命运经常被幻想地认为是一种无形的、可操纵的和不可知的力量，但却要不断的求追寻和探索适合自己的路径，艺术创作也是如此，在不断的否定、变革和前进中寻找当下最灿烂的表现。正如 “ *La double vie de Véronique* {双生花} ” 的导演基斯洛夫斯基所说的那样，“探索未知是值得的，因为不知道的感觉是一种痛苦的感觉。” 陈恩利的作品正是这样，不断的碰撞、反思、前行，不断的追寻意义，然后用力的绽放。

李桢于澳门



Through the double life of Enli

Dentro dal ciel della Divina Pace si gira un corpo, nella cui virtute l'esser di tutto suo contento giace.
E il ciel, cui tanti lumi fanno bello, dalla Mente profonda che lui vlove, prende l'image, e fassene suggello.
E come l'alma dentro a vostra polve per differenti membra, e conformate a diverse potenze, si risolve;
così l'Intelligenza sua bontate moltiplicata per le stelle spiega, girando sè sopra sua unitate.

—THE DIVINE COMEDY OF DANTE ALIGHIERI, vol.3 PARADISO II

There is such a saying about the legend of geminate flowers, the geminate flowers are also called manjushage. It was originally a tree, and two magical flowers bloom at two different seasons each year. One is in late autumn when the moonlight is brightest on the night of October, which is also called October Flower; and the other is in early summer. It blooms when the sun is at its softest, and is commonly known as the June Flower. The two flowers are constantly reincarnating, one grows, one withers, which is an extraordinary fable about the unknowable nature of human experience. But perhaps like the French movie *La double vie de Véronique* (also the source of the English name of this exhibition). The song that Véronique sings on the stage of her dream for the first time comes from the second chapter of The Divine Comedy of Dante Alighieri: Paradiso. We, who we have never met but belong to us, have mysterious emotional bonds that transcend language and region. In this revolving world, everything is just a passer-by, but all this has shaped a different us. Outside of our homogenized world, the scene that we call "life" is like the night blooming cactus shows once only that may be a virtual image. Although it is short, it truly records the traces of our lives.

Chen Enli, a potential young artist, his new series of works exhibited this time have a big change compared with his earlier works, especially in the presentation of the great visual tension, it shows a kind of transformation, this metamorphosis is like shirobana manjushage blooming in early summer, dazzling and full of infinite possibilities. A few years ago, during the activity of visiting the artist's studio on the art platform, I went to his earliest studio on Beijing Rd.(w) in Shanghai, what strikes me is the sense of vicissitudes and depression of the history of Shanghai lanes. Just like his works at the time, the viewers tried to find a hint of bright color in the thick paint, but they were constantly covered by a sense of heaviness. After several twists and

turns in his life, he moved to his current studio in Zhujiajiao. At first, I was quite worried about whether various setbacks would affect his creation, but through the new series of works, I can feel that what Zhu Jiajiao's life has given him is another possibility for his life to become more positive. This positivity allows his works to get rid of the original heavy feeling of paint but appear to be more layered. The bright use of colors makes the picture full of vitality and hope, just like the rebirth of Nirvana after removing the layers of shackles.

There is an inadvertent sense of pleasure in the *Multiple Relationships* and *ものがたり* series, the originally highly saturated fluorescent colors present a soft harmony in the picture. As if the sun shining away from the morning mist on the beautiful flowers, colorful and gorgeous, yet aesthetic and moving. The series of reminds us inadvertently of the courtyard of a seaside town in Sicily. The blooming flowers are mixed with lemon scent and the slightly salty air of the sea, and everything overflows through the screen. *Harmony* and *Queridos Amigos* series linger with a fascinating sense of mystery, it is like an unspeakable legend, the light slowly falls into the depths of the forest, we are all peepers feeling the peace after glory.

Destiny is often imagined to be an invisible, manipulable and unknowable force, but it is necessary to constantly seek and explore a path that suits. The same is true for artistic creation, looking for the most brilliant performance of the moment in constant denial, transformation and advancement. As Krzysztof Kieślowski, the director of *La double vie de Véronique* said, "Maybe it is worth investigating the unknown, if only because the very feeling of not knowing is a painful one." Chen Enli's works are just like this, constantly experiencing collisions, reflections, and keeping forward, relentlessly pursuing significance, and then blooming fiercely.

Curator: Li Zhen in Macau
Translator: Chelsea Chau in Shanghai



名字 / Name : 不同的关系 Multiple Relationships 01
材料 / Material: 布面油画 / Oil on canvas
尺寸 / Size: 120 × 100 cm



名字 / Name : 不同的关系 Multiple Relationships 02
材料 / Material: 布面油画 / Oil on canvas
尺寸 / Size: 120 × 100 cm

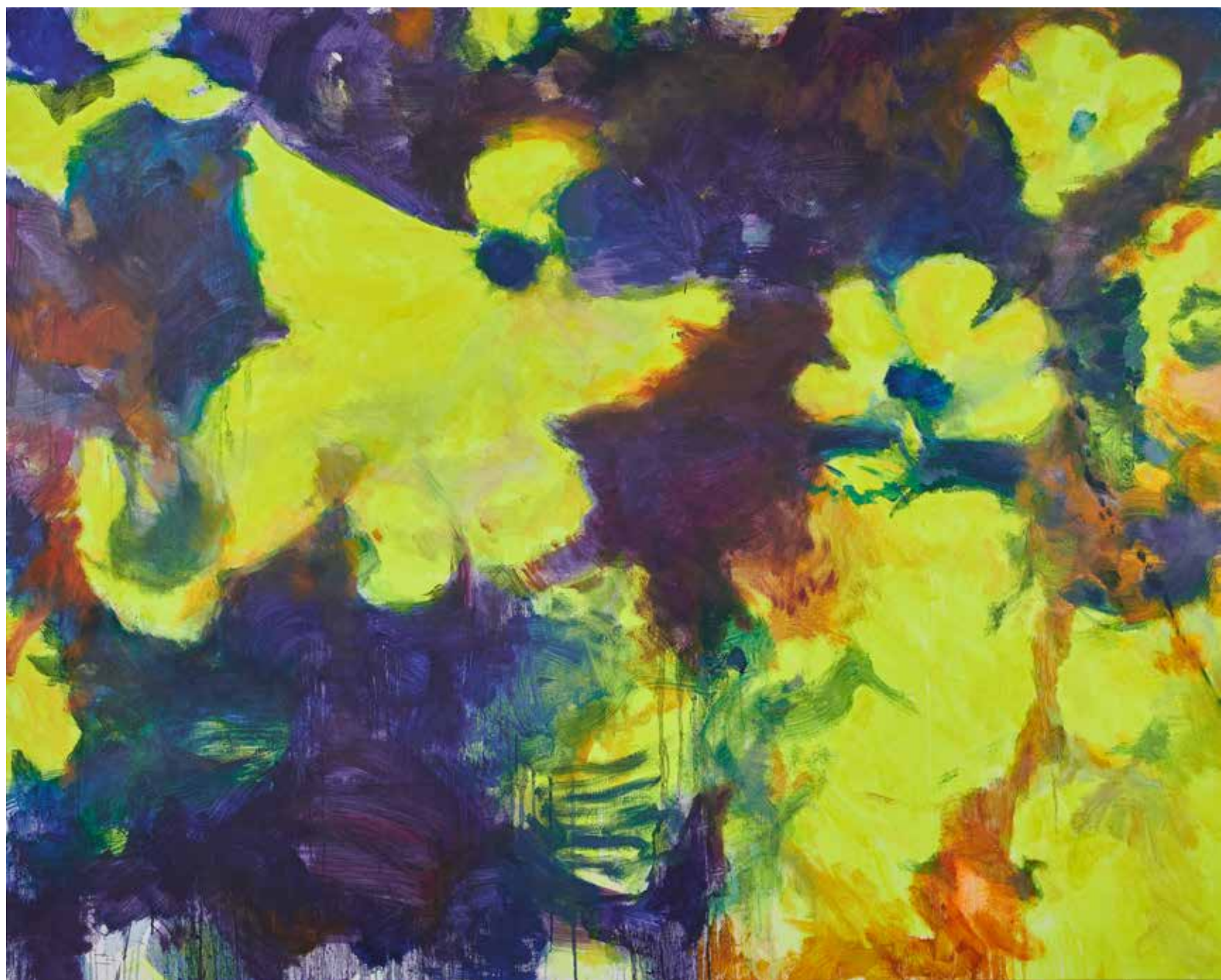


名字 / Name : 不同的关系 Multiple Relationships 03
材料 / Material: 布面油画 / Oil on canvas
尺寸 / Size: 120 × 100 cm



名字 / Name : 平衡地带 Harmony 01
材料 / Material: 布面油画 / Oil on canvas
尺寸 / Size: 200 × 160 cm

1-ART
GALLERY
壹 艺 术 画 廊



名字 / Name : 平衡地带 Harmony 02
材料 / Material: 布面油画 / Oil on canvas
尺寸 / Size: 200 × 160 cm

1-ART
GALLERY
壹 艺 术 画 廊

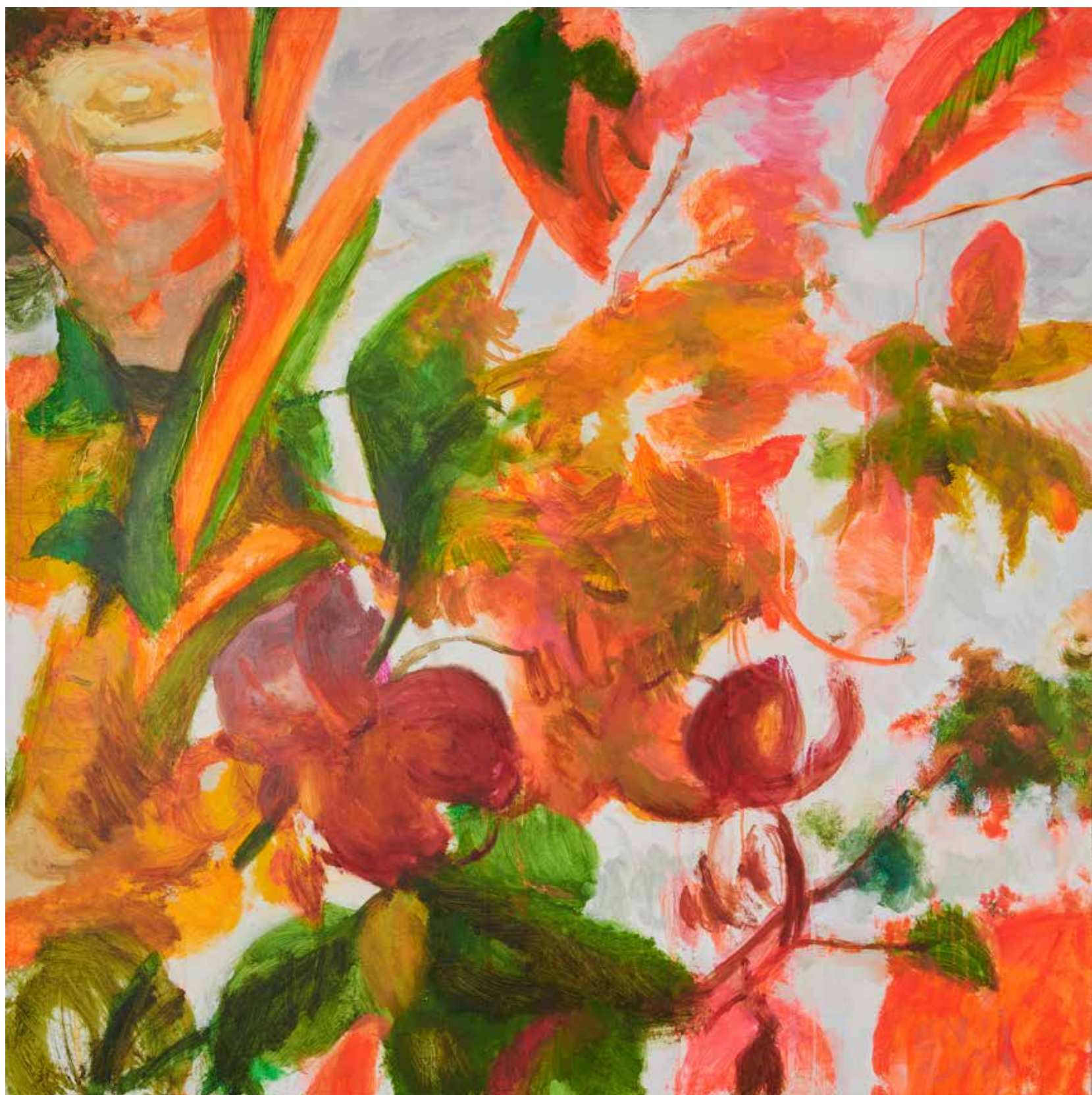


名字 / Name : 平衡地带 Harmony 03
材料 / Material: 布面油画 / Oil on canvas
尺寸 / Size: 200 × 160 cm

1-ART
GALLERY
壹 艺 术 画 廊



名字 / Name : 平衡地带 Harmony 04
材料 / Material: 布面油画 / Oil on canvas
尺寸 / Size: 200 × 160 cm



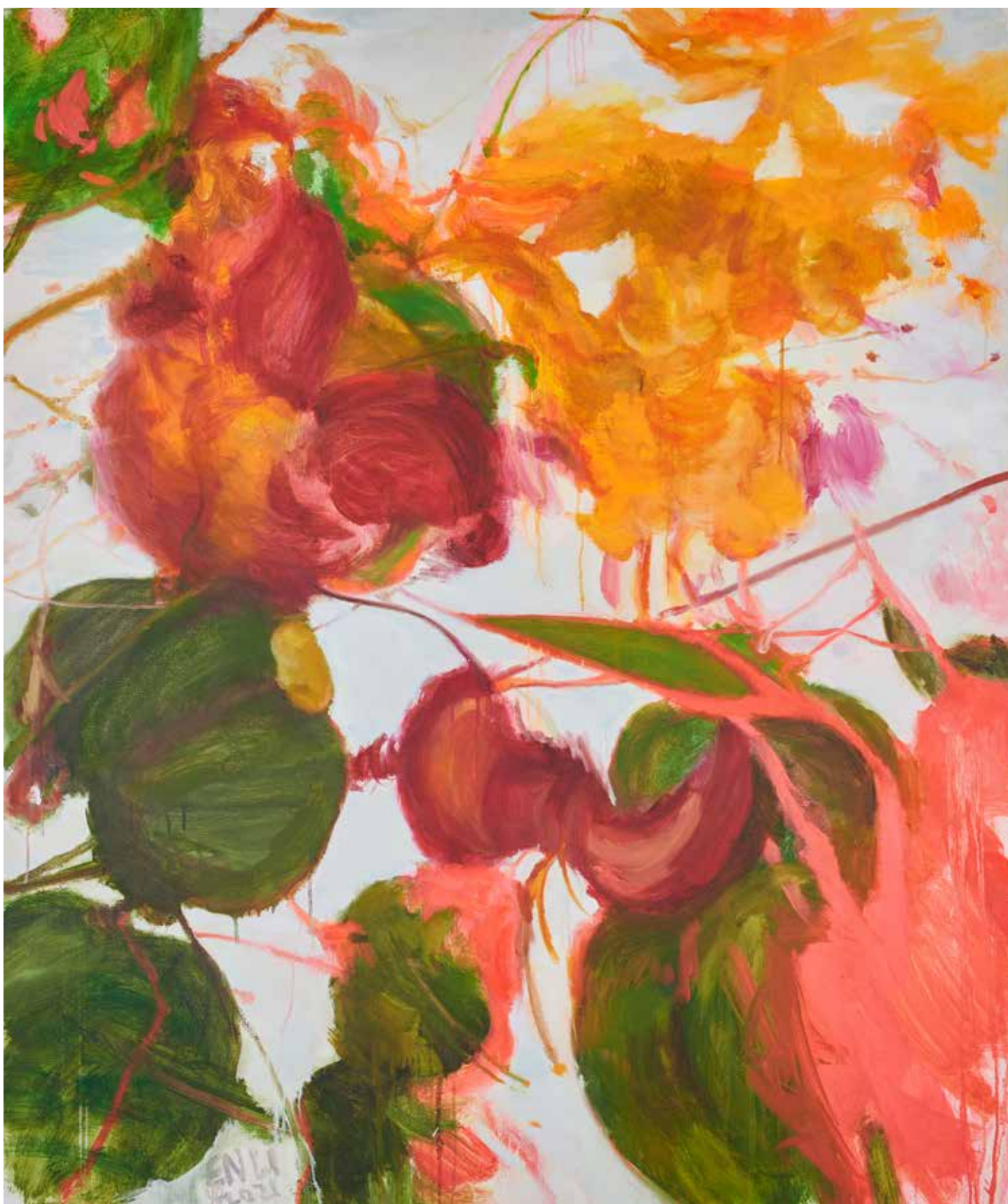
名字 / Name : 甜 Dolce 01
材料 / Material: 布面油画 / Oil on canvas
尺寸 / Size: 122 × 122 cm

1-ART
GALLERY
壹 艺 术 画 廊



名字 / Name : 甜 Dolce 02
材料 / Material: 布面油画 / Oil on canvas
尺寸 / Size: 180 × 150 cm

1-ART
GALLERY
壹 艺 术 画 廊



名字 / Name : 甜 Dolce 03
材料 / Material: 布面油画 / Oil on canvas
尺寸 / Size: 180 × 150 cm

1-ART
GALLERY
壹 艺 术 画 廊



名字 / Name : 亲爱的朋友 Queridos Amigos 01
材料 / Material: 布面油画 / Oil on canvas
尺寸 / Size: 170 × 120 cm

1-ART
GALLERY
壹 艺 术 画 廊



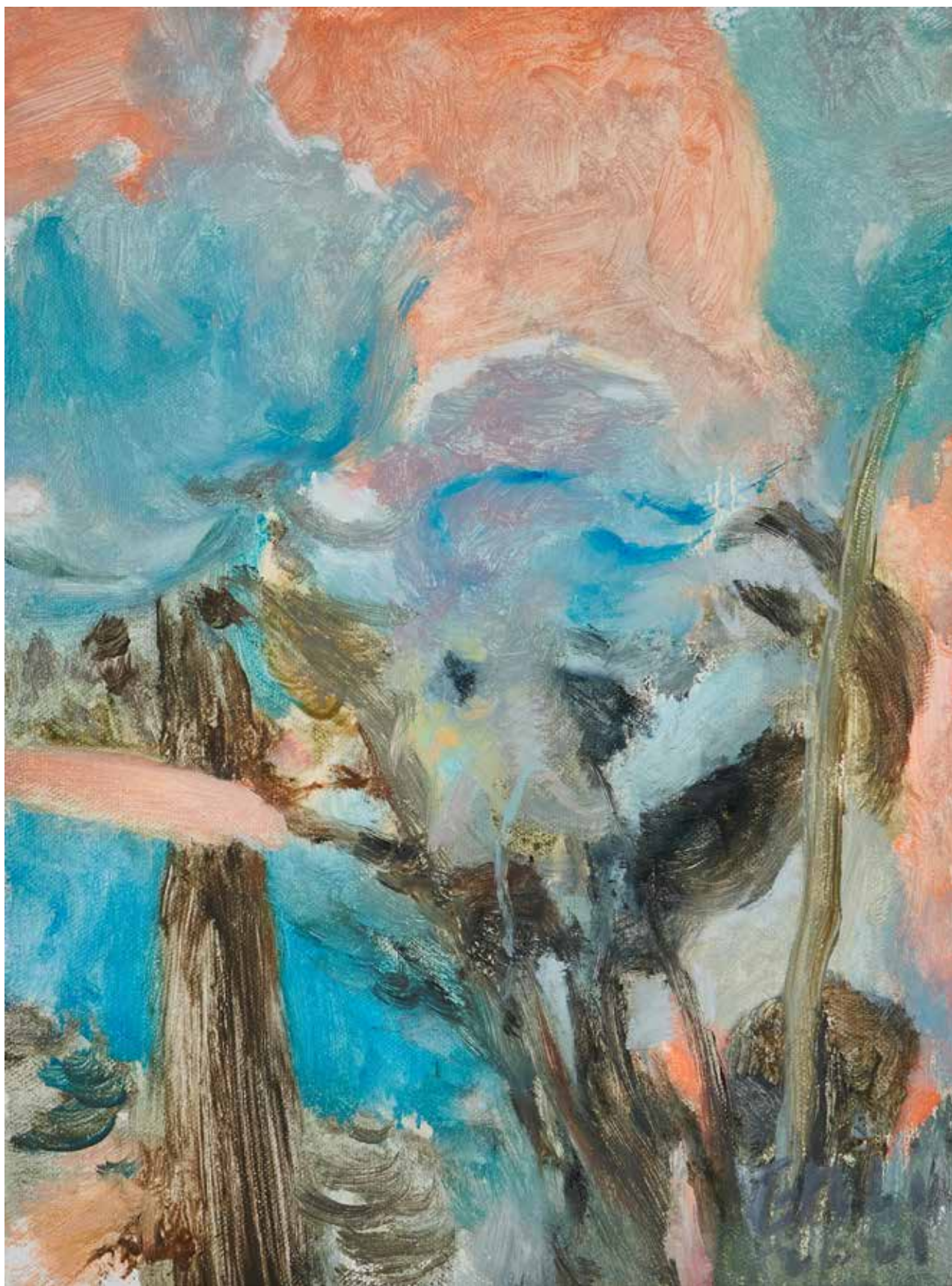
名字 / Name : 亲爱的朋友 Queridos Amigos 02
材料 / Material: 布面油画 / Oil on canvas
尺寸 / Size: 170 × 120 cm

1-ART
GALLERY
壹 艺 术 画 廊



名字 / Name : 物語 ものがたり 01
材料 / Material: 布面油画 / Oil on canvas
尺寸 / Size: 30 × 40 cm

1-ART
GALLERY
壹 艺 术 画 廊



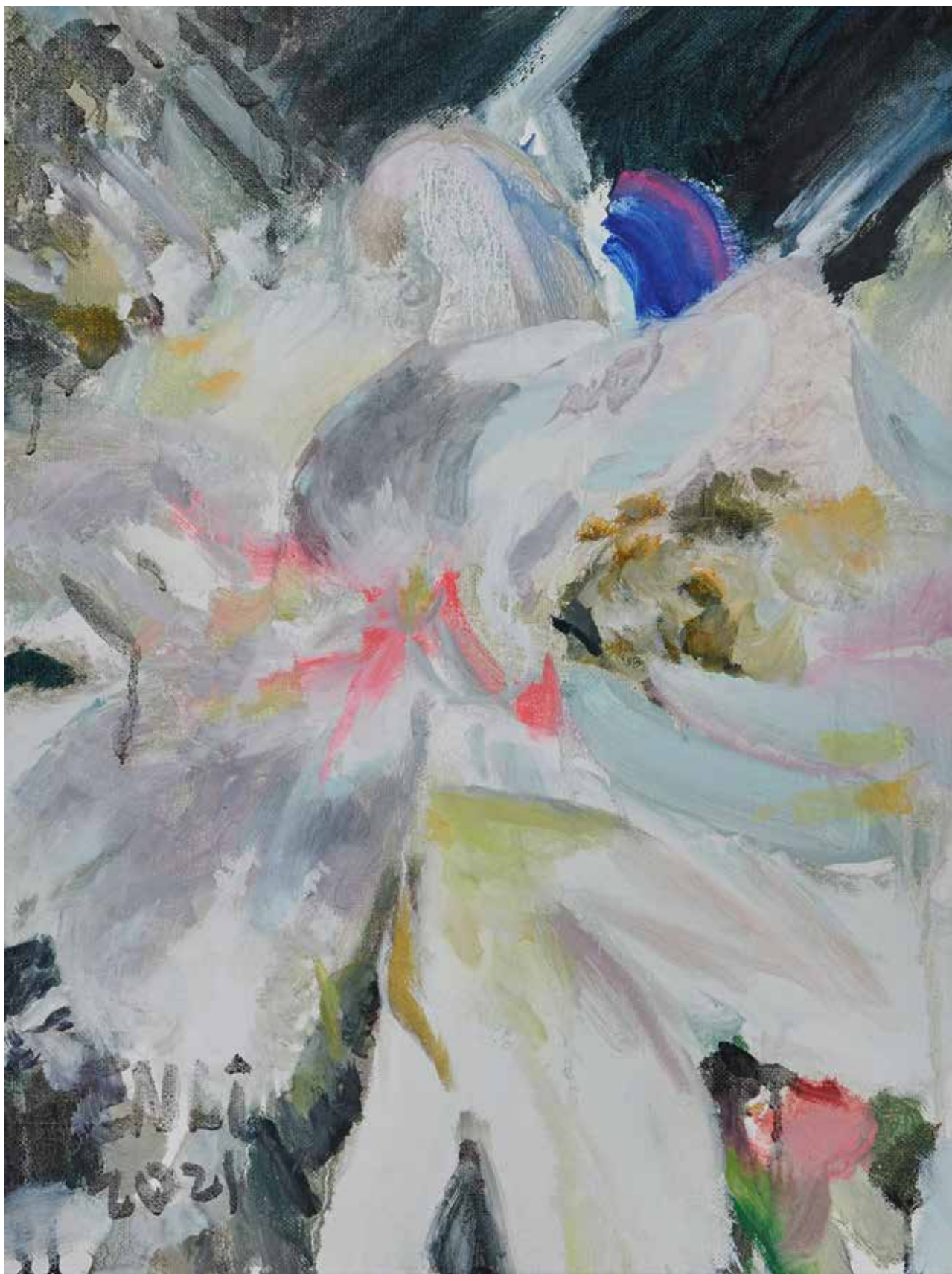
名字 / Name : 物語 ものがたり 02
材料 / Material: 布面油画 / Oil on canvas
尺寸 / Size: 30 × 40 cm

1-ART
GALLERY
壹 艺 术 画 廊



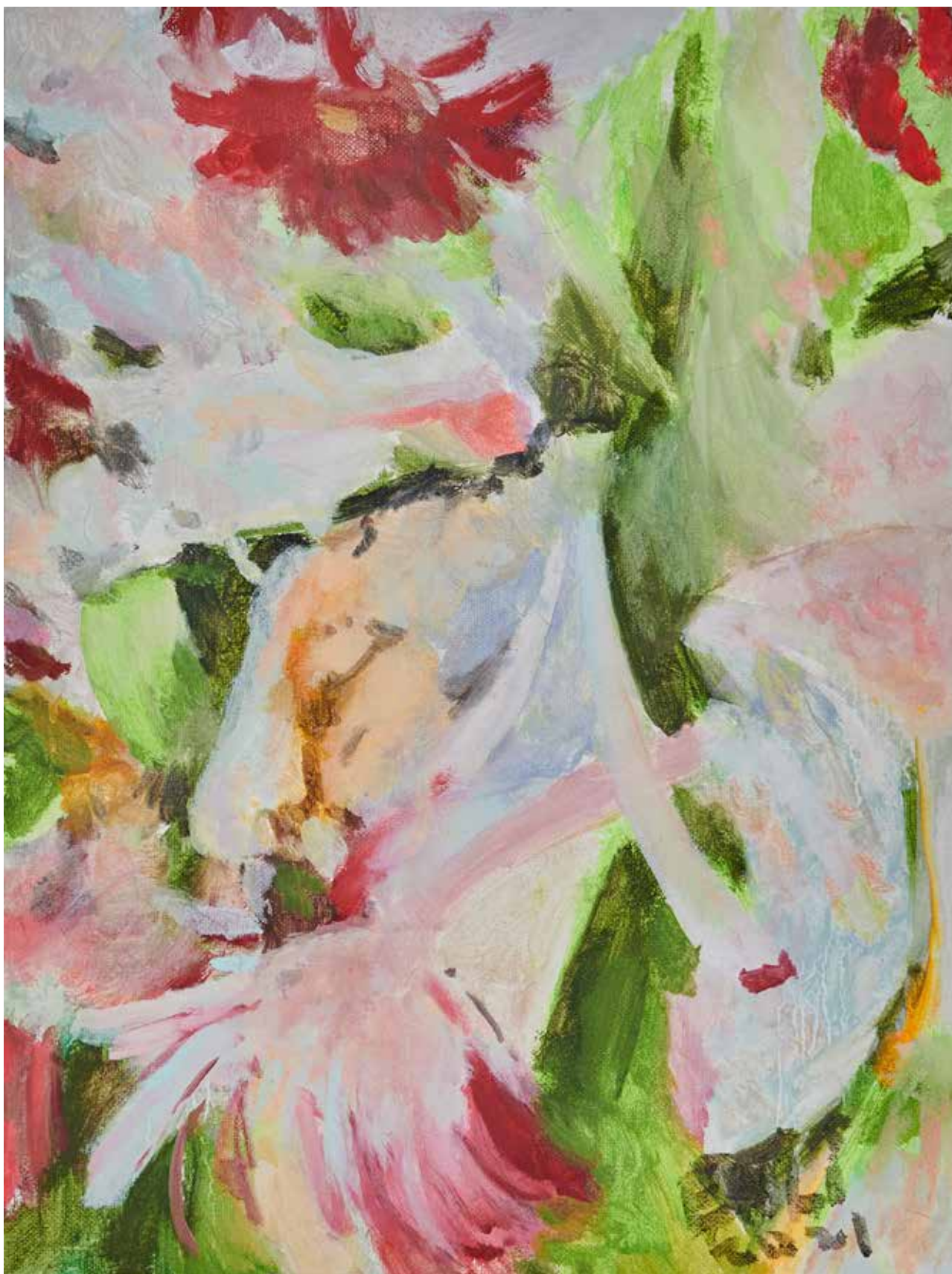
名字 / Name : 物語 ものがたり 03
材料 / Material: 布面油画 / Oil on canvas
尺寸 / Size: 30 × 40 cm

1-ART
GALLERY
壹 艺 术 画 廊



名字 / Name : 物語 ものがたり 04
材料 / Material: 布面油画 / Oil on canvas
尺寸 / Size: 30 × 40 cm

1-ART
GALLERY
壹 艺 术 画 廊



名字 / Name : 物語 ものがたり 05
材料 / Material: 布面油画 / Oil on canvas
尺寸 / Size: 30 × 40 cm

1-ART
GALLERY
壹 艺 术 画 廊



名字 / Name : 物語 ものがたり 06
材料 / Material: 布面油画 / Oil on canvas
尺寸 / Size: 30 × 40 cm

1-ART
GALLERY
壹 艺 术 画 廊



名字 / Name : 物語 ものがたり 07
材料 / Material: 布面油画 / Oil on canvas
尺寸 / Size: 30 × 40 cm



名字 / Name : 物語 ものがたり 08
材料 / Material: 布面油画 / Oil on canvas
尺寸 / Size: 30 × 40 cm

1-ART
GALLERY
壹 艺 术 画 廊



名字 / Name : 罗曼蒂克 Soulmate Love 01
材料 / Material: 布面油画 / Oil on canvas
尺寸 / Size: 30 × 40 cm

1-ART
GALLERY
壹 艺 术 画 廊



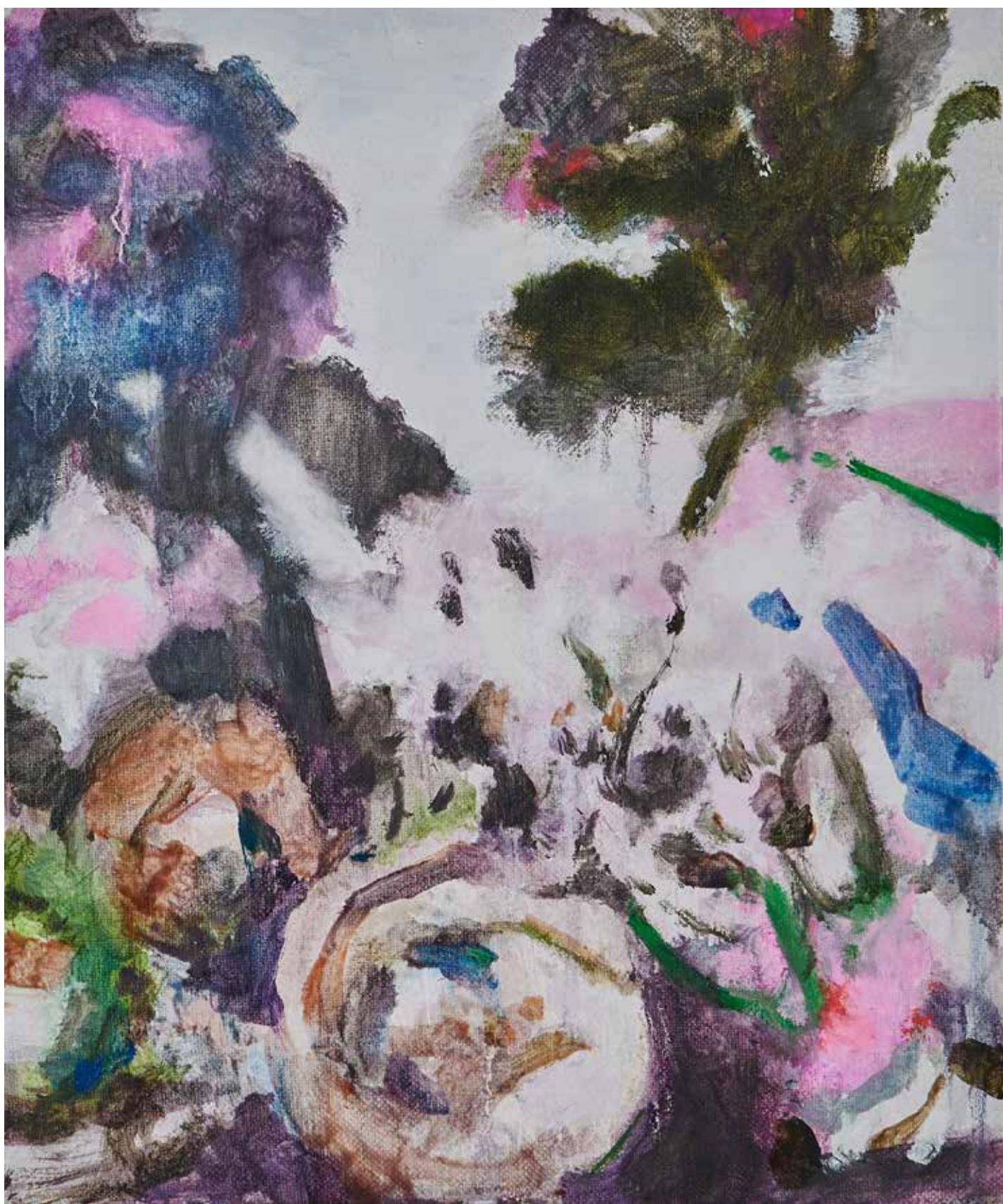
名字 / Name : 罗曼蒂克 Soulmate Love 02
材料 / Material: 布面油画 / Oil on canvas
尺寸 / Size: 30 × 40 cm

1-ART
GALLERY
壹 艺 术 画 廊



名字 / Name : 夕拾 Dawn Blossoms 01
材料 / Material: 布面油画 / Oil on canvas
尺寸 / Size: 25 × 30 cm

1-ART
GALLERY
壹 艺 术 画 廊



名字 / Name : 夕拾 Dawn Blossoms 02
材料 / Material: 布面油画 / Oil on canvas
尺寸 / Size: 25 × 30 cm



名字 / Name : 仲夏 夏の半ば 01
材料 / Material: 布面油画 / Oil on canvas
尺寸 / Size: 14.5 × 14 cm



名字 / Name : 仲夏 夏の半ば 02
材料 / Material: 布面油画 / Oil on canvas
尺寸 / Size: 14.5 × 14 cm

1-ART
GALLERY
壹 艺 术 画 廊



名字 / Name : 自然大爆炸 Big Bang 01
材料 / Material: 纸本水彩 / Paper watercolor
尺寸 / Size: 13 × 38 cm



名字 / Name : 自然大爆炸 Big Bang 02
材料 / Material: 纸本水彩 / Paper watercolor
尺寸 / Size: 13 × 38 cm

1-ART
GALLERY
壹 艺 术 画 廊



名字 / Name : 自然大爆炸 Big Bang 03
材料 / Material: 纸本水彩 / Paper watercolor
尺寸 / Size: 13 × 38 cm

1-ART
GALLERY
壹 艺 术 画 廊



名字 / Name : 自然大爆炸 Big Bang 04
材料 / Material: 纸本水彩 / Paper watercolor
尺寸 / Size: 13 × 38 cm

1-ART
GALLERY
壹 艺 术 画 廊



名字 / Name : 自然大爆炸 Big Bang 05
材料 / Material: 纸本水彩 / Paper watercolor
尺寸 / Size: 13 × 38 cm



名字 / Name : 自然大爆炸 Big Bang 06
材料 / Material: 纸本水彩 / Paper watercolor
尺寸 / Size: 13 × 38 cm



名字 / Name : 自然大爆炸 Big Bang 07
材料 / Material: 纸本水彩 / Paper watercolor
尺寸 / Size: 13 × 38 cm

1-ART
GALLERY
壹 艺 术 画 廊



名字 / Name : 自然大爆炸 Big Bang 08
材料 / Material: 纸本水彩 / Paper watercolor
尺寸 / Size: 13 × 38 cm



名字 / Name : 自然大爆炸 Big Bang 09
材料 / Material: 纸本水彩 / Paper watercolor
尺寸 / Size: 13 × 38 cm

1-ART
GALLERY
壹 艺 术 画 廊



名字 / Name : 自然大爆炸 Big Bang 10
材料 / Material: 纸本水彩 / Paper watercolor
尺寸 / Size: 13 × 38 cm

1-ART
GALLERY
壹 艺 术 画 廊



名字 / Name : 自然大爆炸 Big Bang 11
材料 / Material: 纸本水彩 / Paper watercolor
尺寸 / Size: 13 × 38 cm

1-ART
GALLERY
壹 艺 术 画 廊



名字 / Name : 自然大爆炸 Big Bang 12
材料 / Material: 纸本水彩 / Paper watercolor
尺寸 / Size: 13 × 38 cm



名字 / Name : 自然大爆炸 Big Bang 13
材料 / Material: 纸本水彩 / Paper watercolor
尺寸 / Size: 13 × 38 cm

1-ART
GALLERY
壹 艺 术 画 廊

陈恩利

人所做出行为的目的和状态一直我在深入研究的艺术主题,从一个学生时代的我进入青年时期进行艺术创作工作,这一习的希望、想象、恐惧、安逸、迷恋等是最能够体现人物本质的自然规律和表现。

我的作品和我的思想上能够反映出人对于除了自己,对其他任何事物的一种共鸣,这种共鸣可能是互相的、积极的、单方面的,会产生各种不同的状态。随着时代、年龄、不同的生活背景等等。每一人所表现出的状态都是不一样的和产生变化。我又会去寻找和发现各种各样的状态,对它的感受可能会是简单的,有可能会是复杂的。这其实同样是个未知数,因为一直在变化。随着每一秒所发生的事情来说,这些变化有可能会是持续一段时间,又有可能会是一个瞬间。我们没有人可以完全来定义出状态的变化。艺术的奇妙之处就在于可以把它表现出来,另一部分责任同样也是说明和发现出入本身的一种现象,我的责任可能就是去寻找和挖掘出这一个虽看不清但又事实存在的现象。

履历

2003年-2007年：华山美术职业学校 装潢广告专业

2007年-2011年：上海大学艺术学院 艺术设计专业

参展信息

2006年 参加上海市新光杯中等艺术院校类技能比赛

2007年 美术作品上海市中等艺术类八大学校学生作品展

2009年 加上海大学美术学院，主题《寻》三人油画作品展

2010年 油画作品入选应用技术学院东八区艺术工作室联办:大学生《重塑》当代艺术联展

油画作品入选“小众革命”大学生当代艺术联展

摄影作品入选红坊创意园区

2011年 油画作品入选上海市“陆家嘴杯”长三角区庆祝建党90周年美术作品 上海国际会议中心

摄影作品入选上海市地铁摄影大赛

油画作品入选应用技术学院东八区艺术工作室联办:大学生《流》当代艺术联展

2012年3月 上海人文艺术频道制作青年艺术家——创意微博访谈

M50莫干山路 迈锡尼画廊青年艺术家三人展

2013年 金莉莉与她的学生们《今天，你们在干什么》

2014年 中国.上海《东斯文里.弄堂》文化世界艺术家交流作品展

2015年 上海艺术博览会青年艺术家推荐展

2017年 上海第三届青年艺术博览会

2017年 上海第四届青年艺术博览会